

Váš dopis zn.:

Zde dne:

Naše zn.: 20126/2015-O14

Vyřizuje: Ing. Tomáš Mádr

Telefon: 972 741 187

Mobil: 608 600 360

E-mail: madr@szdc.cz

Datum: 13. května 2015

pouze elektronicky:

SZDC s.o., KOO, Lášek Pavel

email: Lasek@szdc.cz

TÚDC, Ing. Jiří Sedlák

email: Jiri.Sedlak@tudc.cz

ČD Telematika a.s., Jaroslav Hercok

email: Jaroslav.Hercok@cdt.cz

Doplněk návodu k použití základnových radiostanic - postup přepnutí při přeladění

Tento dokument popisuje správný postup obsluhy radiostanice při **uživatelském přepnutí** ze „starých“ na „nové“ kanály. Toto přepnutí je potřebné provést při přeladění rádiových sítí na železnici, pracujících v pásmu 150 MHz (při změně kanálového rastru z 25 kHz na 12,5 kHz). Dále popisuje chování základnových stanic při příjmu selektivní volby a shrnuje principy označování profilů a kanálů.

Popis přepnutí radiostanic a terminálů uveřejněný jako příloha dopisu č. j. 47242/2014-O14 ze dne 30. října 2014 se v tomto dopisu upřesňuje a doplňuje, v souvislosti s novými informacemi o přeladění radiostanic pracujících v pásmu 150 MHz, které byly uveřejněny v dopisech č. j. 54013/2014-O14 ze dne 17. prosince 2014, č. j. 8956/2015-O14 ze dne 26. února 2015 a č. j. 17629/2015-O14 ze dne 23. dubna 2015, a na základě dotazů účastníků školení kontrolních a hlavních operátorů, které proběhlo v listopadu 2014.

Termín přepnutí radiostanic a terminálů byl stanoven na 02:00 hodin dne 13. září 2015, tato informace byla uveřejněna v dopise č. j. 8956/2015-O14 ze dne 26. února 2015.

Uživatelům základnových radiostanic budou předány doplňky návodu k použití (jednotlivé přílohy), které se týkají konkrétních radiostanic těmito uživateli používaných.

Společným cílem při tvorbě nových konfigurací a profilů radiostanic a terminálů je **sjednocení označování MRS kanálů** na radiostanicích dle následujících principů.

1. Zobrazení na základnové radiostanici, na hlavě základnové radiostanice ve funkci lokálního ovládání nebo na dotykovém terminálu musí být pokud možno **stejné**. Pokud je pro jednu radiostanici k dispozici více ovládacích prvků, například hlava radiostanice ve funkci lokálního ovládání a zároveň dotykový terminál, nesmí se označení kanálů lišit. Rozdíly mohou být pouze tehdy, pokud tomu brání technické vlastnosti daných radiostanic, například u starších verzí radiostanic po dobu přechodu na kanály s rastrem 12,5 kHz.
2. **Základní označení kanálu** je ve formátu: „**číslo kanálu**“ „**oddělovač**“ „**označení rádiové sítě**“, například **12+VOS**. Kde „12“ je číslo kanálu, „+“ (plus) je oddělovač, „VOS“ je označení rádiové sítě. Toto základní označení bude zobrazeno na displeji radiostanice, na hlavě radiostanice ve formě lokálního ovládání nebo na prvním řádku tlačítka na displeji dotykového terminálu.
3. Na druhém řádku tlačítka na displeji dotykového terminálu bude zobrazen kmitočet ve formátu XXX,XXXX – kde X je číslice, vyjadřující kmitočet daného kanálu v MHz, např. **148,7125**.

4. Jako oddělovač bude během přípravy na přeladění použit znak „+“ (plus), který zároveň obsluze signalizuje, že daný kanál je s kanálovým rastrem 12,5 kHz. **Po dokončení přeladění** bude znak „+“ (plus) nahrazen definitivním znakem - mezerou, takže označení kanálu se změní z například 12+VOS na **12 VOS**.
5. Jiný text v popisu kanálů, například místní název, nebude použit. Základním omezujícím faktorem je počet znaků na displeji hlavy radiostanice, kdy by pro takovýto místní název zbývaly pouze 4 znaky, a navíc by to mohly být pouze znaky bez diakritiky.
6. U přenosných radiostanic bude tento princip využit v přiměřené míře, dle technických možností konkrétní radiostanice.

Označení stávajících „starých“ **profilů** na dotykových terminálech, s kanály s rastrem 25 kHz, se během přípravy na přeladění nemění. Na konec označení „nových“ profilů, s kanály s rastrem 12,5 kHz, bude doplněn text **(nový)**. Tedy například ke „starému“ profilu s označením **Přerov-Červenka**, bude doplněn „nový“ profil s označením **Přerov-Červenka (nový)**.

U dotykových terminálů ovládajících dálkově MRS radiostanice, jako jsou IP Touchcall nebo TOP, uživatelé při přeladění provedou odhlášení ze „starých“ profilů a přihlášení do profilů „nových“. V těchto „nových“ profilech budou mít k dispozici na jednotlivých jimi ovládaných radiostanicích pouze „nové“ kanály.

„Staré“ profily budou následně, přibližně za dva týdny po přeladění, z terminálů odstraněny servisními technikami pomocí dálkového přístupu. Tím bude zabráněno neúmyslné aktivaci „starých“ profilů a „starých“ kanálů po přeladění.

S pozdravem

Ing. Martin Krupička v.r.
ředitel odboru automatizace a elektrotechniky

Příloha 1 k č. j. 20126/2015-O14 - **Motorola GM360**

Základní stav - zobrazení nastaveného kanálu

Změna kanálu - šipkami nahoru a dolů

Změna kanálů při přeladění – šipkami nahoru a dolů (všechny kanály jsou v radiostanici nahrány společně), „nové“ kanály jsou označeny číslem kanálu a znakem „+“ (plus) mezi číslem kanálu a názvem rádiové sítě (např. **12+VOS**).

Cílový stav označení kanálů – po odstranění „starých“ kanálů s kanálovou roztečí 25 kHz (označených např. 12k VOS) bude z označení „nových“ kanálů s kanálovým rastrem 12,5 kHz (označených např. 12+VOS) odstraněn znak „+“ (plus) a nahrazen mezerou (např. **12 VOS**).



Obr. 1: Displej radiostanice GM360 se zvoleným „starým“ kanálem VOS (označeným 12k VOS)



Obr. 2: Displej radiostanice GM360 se zvoleným „novým“ kanálem VOS (označeným 12+VOS) – „12“ je číslo kanálu, „+“ (plus) označuje „nový“ kanál s kanálovým rastrem 12,5 kHz, „VOS“ je označení rádiové sítě

Chování radiostanice při příchozí selektivní volbě – na displeji se místo označení kanálu zobrazí identifikace volající radiostanice (např. HASICI SZDC) a z reproduktoru zazní zvuková indikace (vyzvánění) po dobu přibližně 2 s. Hlasitost této indikace je nezávislá na nastavení hlasitosti radiostanice, indikace tedy zazní i v případě, že radiostanice bude mít hlasitost snižovou na minimum (bude ztlumena).



Obr. 3: Radiostanice GM360 při příjmu selektivní volby odeslané z radiostanice HSZ SZDC



Obr. 4: Radiostanice GM360 při příjmu selektivní volby, odeslané z radiostanice Správy budov

Odpověď na selektivní volbu - obsluha stiskne tlačítko vysílání na mikrofonu (PTT) a hlasem odpoví. Poté již normálně probíhá hovor. Ten není na radiostanici třeba nijak ukončovat.

Příloha 2 k č. j. 20126/2015-O14 - HYT TM-800

Základní stav - zobrazení nastaveného kanálu

Změna kanálu - šipkami nahoru a dolů

Změna kanálů při přeladění – tlačítko **PF1** slouží pro přepínání mezi zónami. „Staré“ kanály jsou nahrány v jedné zóně, „nové“ kanály v druhé zóně, šipkami nahoru a dolů se přepíná mezi kanály v zóně. „Nové“ kanály jsou označeny číslem kanálu a znakem „+“ (plus) mezi číslem kanálu a názvem rádiové sítě (např. **12+VOS**).

Cílový stav označení kanálů – po odstranění „starých“ kanálů s kanálovou roztečí 25 kHz (označených např. 12k VOS) bude z označení „nových“ kanálů s kanálovým rastrem 12,5 kHz (označených např. 12+VOS) odstraněn znak „+“ (plus) a nahrazen mezerou (např. **12 VOS**).



Obr. 5: Displej radiostanice TM-800 se zvoleným „starým“ kanálem VOS.



Obr. 6: Displej radiostanice TM-800 se zvoleným „novým“ kanálem VOS (označeným 12+VOS) – „12“ je číslo kanálu, „+“ (plus) označuje „nový“ kanál s kanálovým rastrem 12,5 kHz, „VOS“ je označení rádiové sítě

Chování radiostanice při příchozí selektivní volbě – na displeji se místo označení kanálu zobrazí identifikace volající radiostanice (např. Sp.sdel.zab), a z reproduktoru zazní zvuková indikace (vyzvánění) po dobu přibližně 2 s. Hlasitost této indikace je nezávislá na nastavení hlasitosti radiostanice, indikace tedy zazní i v případě, že radiostanice bude mít hlasitost sniženou na minimum (bude ztlumena).



Obr. 7: Radiostanice TM-800 při příjmu selektivní volby odeslané z radiostanice Správy sdělovacího a zabezpečovacího zařízení



Obr. 8: Radiostanice TM-800 při příjmu selektivní volby odeslané z radiostanice hnacího vozidla

Odpověď na selektivní volbu - obsluha stiskne tlačítko vysílání na mikrofonu (PTT) a hlasem odpoví. Poté již normálně probíhá hovor. Ten není na radiostanici třeba nijak ukončovat.

Příloha 3 k č. j. 20126/2015-O14 - hlava radiostanice Motorola GM360 sloužící jako lokální ovládání v systému Radiovoice

Z technických důvodů je nutné do označení „nových“ kanálů přidat číslici „1“ sloužící jako předčíslí.

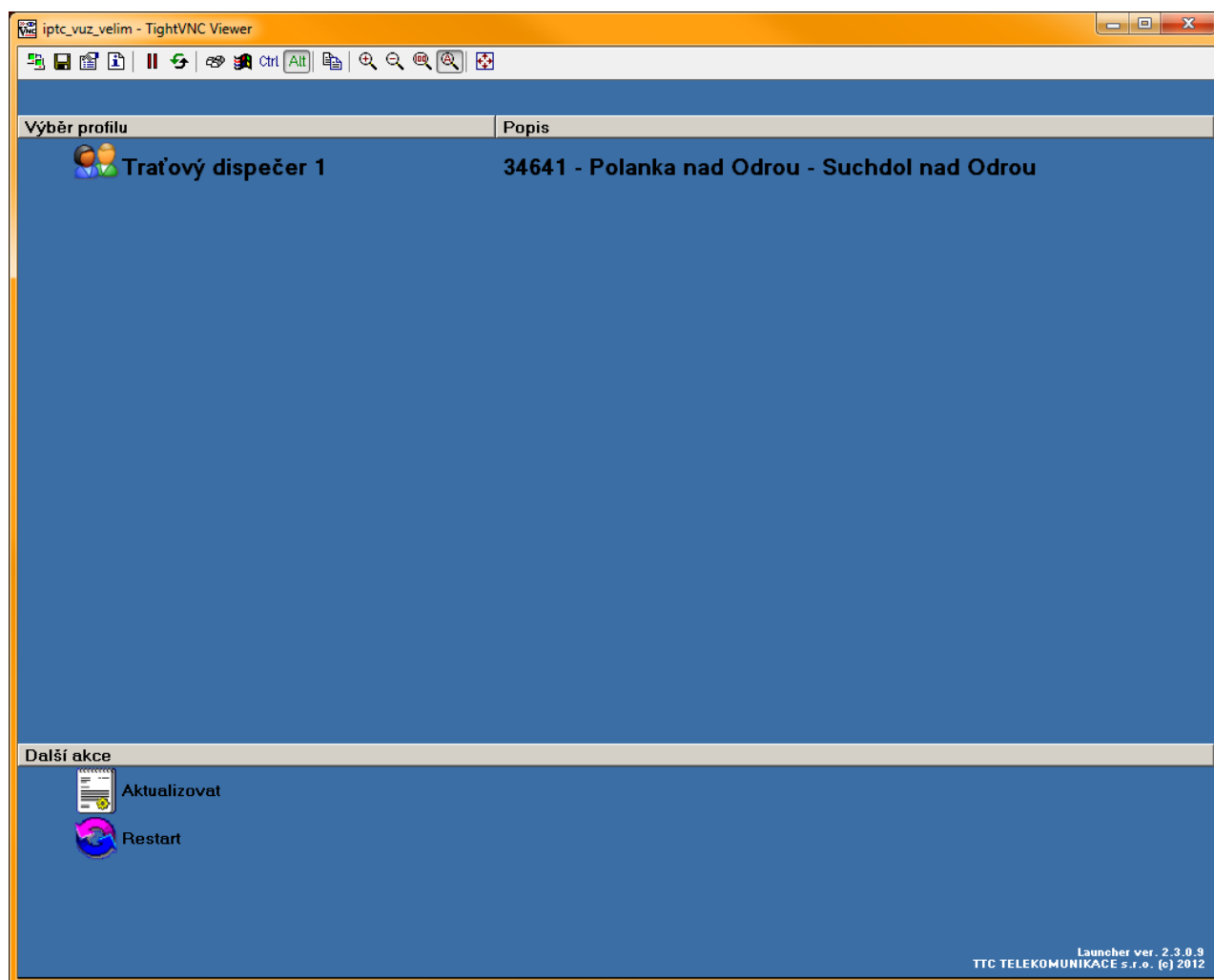
Změna kanálů při přeladění – šipkami nahoru a dolů (všechny kanály jsou v radiostanici nahrány společně), „nové“ kanály jsou označeny **předčíslem „1“**, číslem kanálu, znakem „+“ (plus) a názvem rádiové sítě (např. **112+VOS**). První číslice „1“ je zde ve funkci předčíslí, které je nutné pro správnou funkci dálkového ovládání radiostanice.

Cílový stav označení kanálů – po odstranění „starých“ kanálů s kanálovou roztečí 25 kHz (označených např. 12k VOS) bude z označení „nových“ kanálů s kanálovým rastrem 12,5 kHz (označených např. 112+VOS) odstraněno předčíslí „1“ a odstraněn znak „+“ (plus) a nahrazen mezerou (např. **12 VOS**).

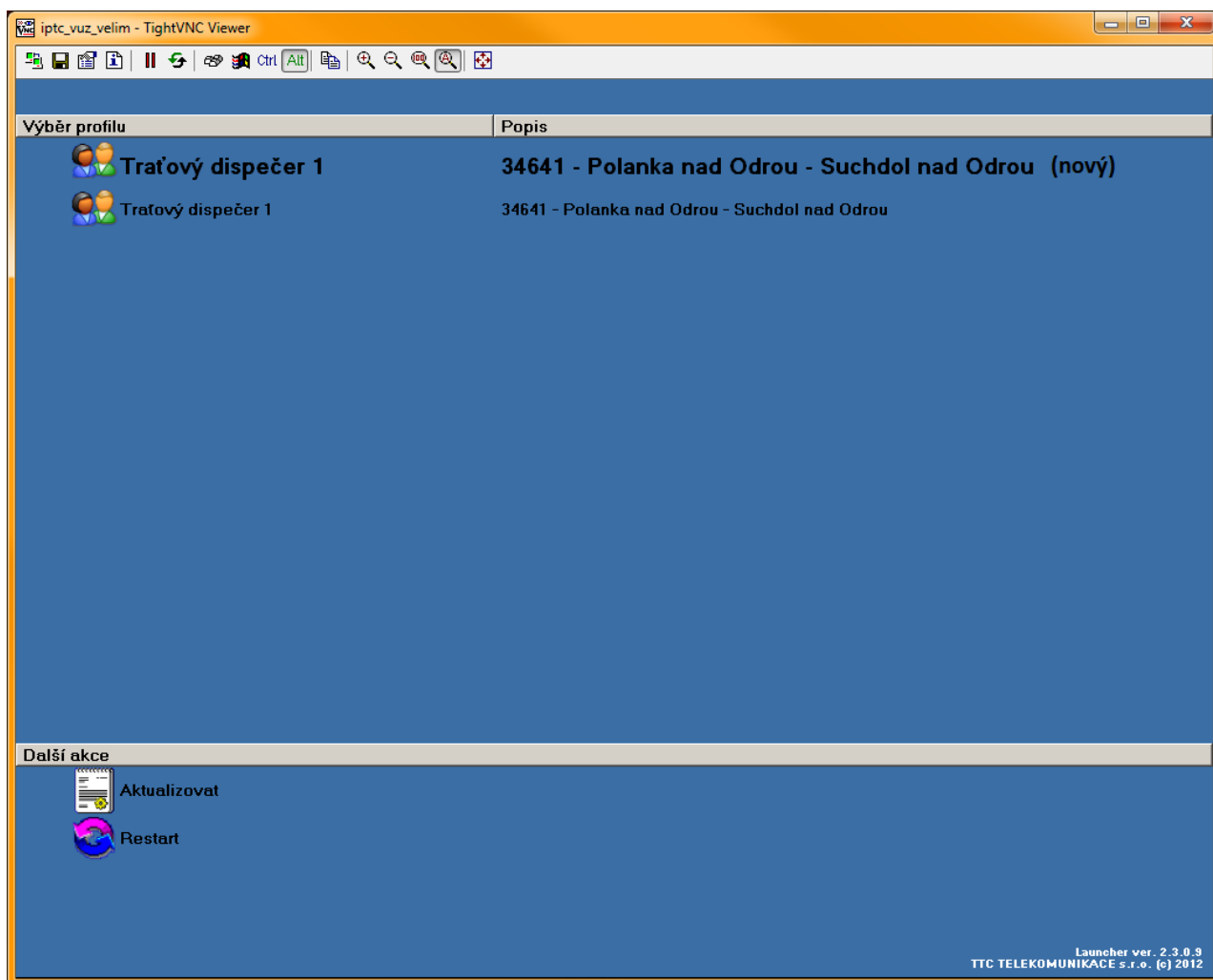


Obr. 9: Displej lokálního ovládání radiostanice GM360 v systému Radiovoice se zvoleným „novým“ kanálem VOS (označeným 112+VOS) – „1“ je předčíslí, „12“ je číslo kanálu, „+“ (plus) označuje „nový“ kanál s kanálovým rastrem 12,5 kHz, „VOS“ je označení rádiové sítě

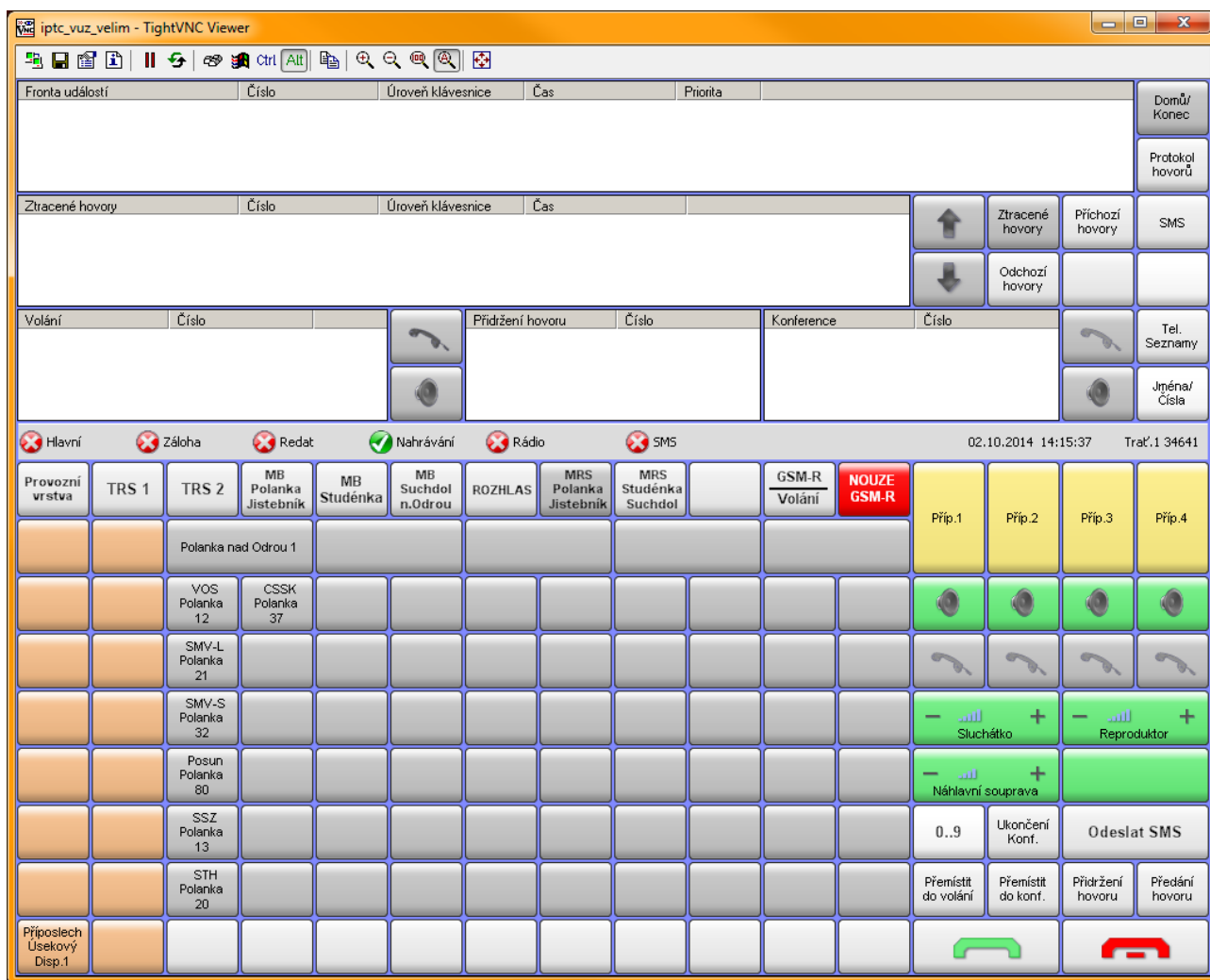
Příloha 4 k č. j. 20126/2015-O14 – Touchcall – stará verze



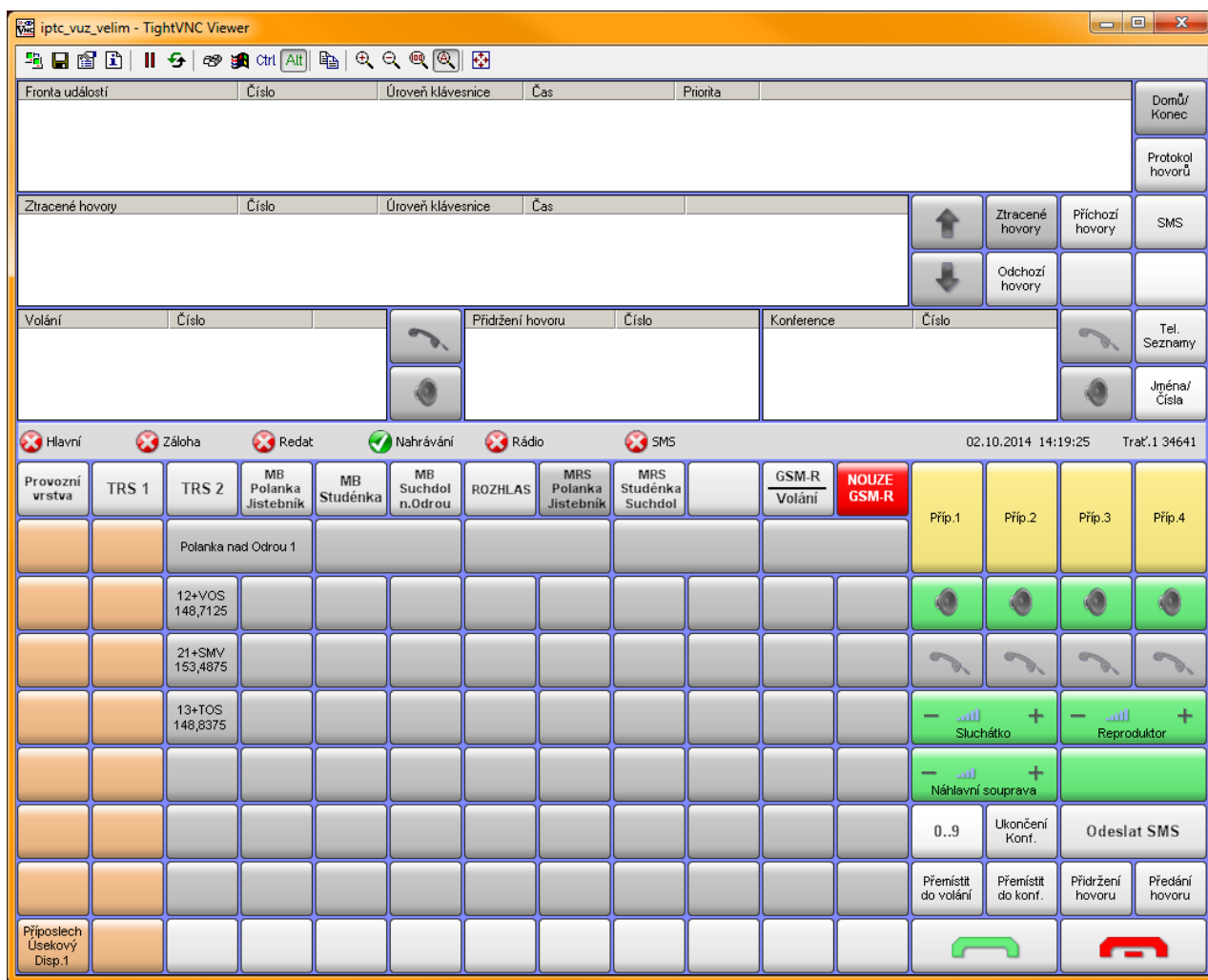
Obr. 10: Volba profilů ve staré verzi terminálu Touchcall – profily před přípravou na přeladění



Obr. 11: Volba profilů ve staré verzi terminálu Touchcall – profily připravené pro přeladění – profily s „novými“ kanály mají v označení **(nový)** – např. **34641 Polanka nad Odrou – Suchdol nad Odrou (nový)**

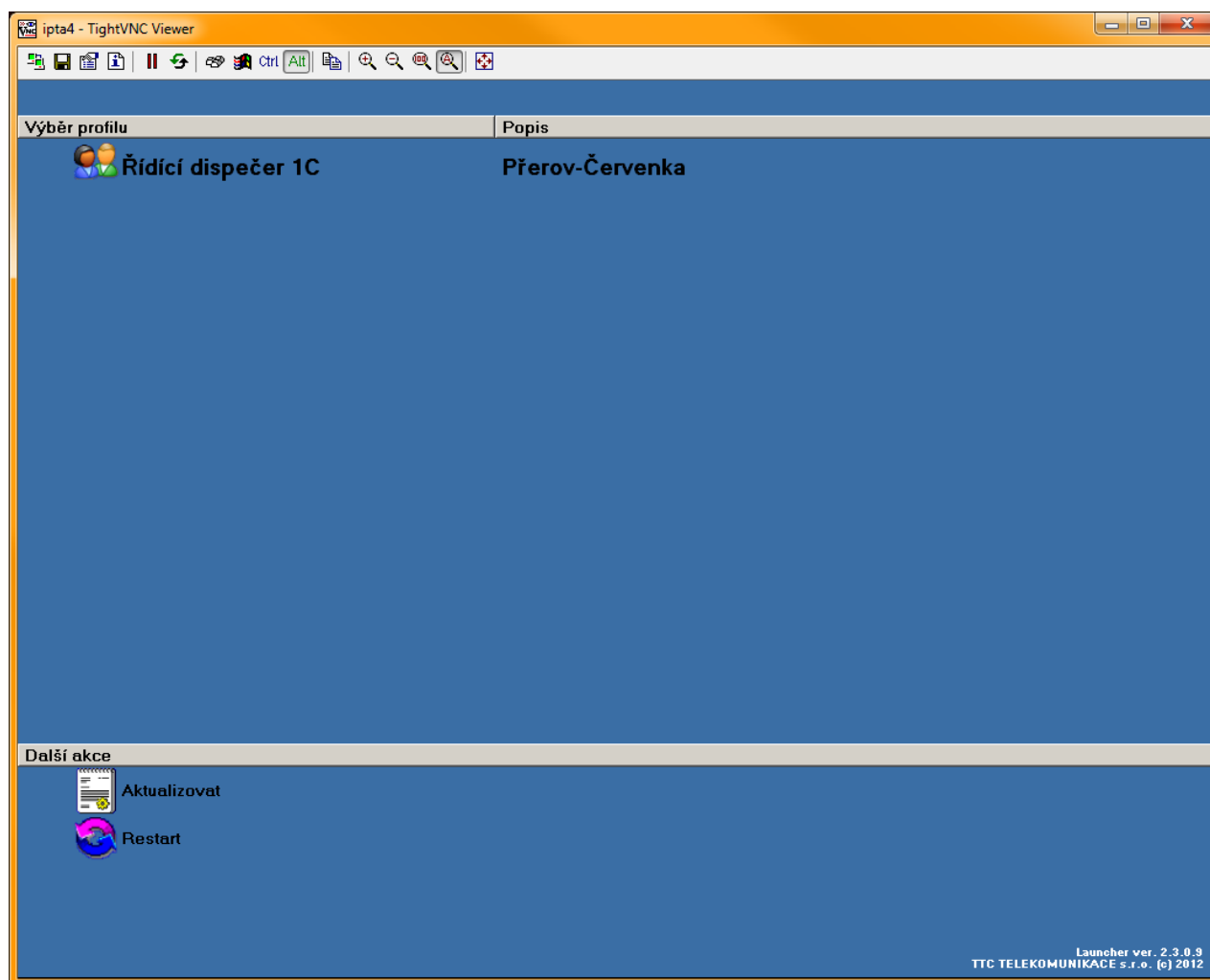


Obr. 12: Záložka MRS ve staré verzi terminálu Touchcall s přístupnými „starými“ kanály

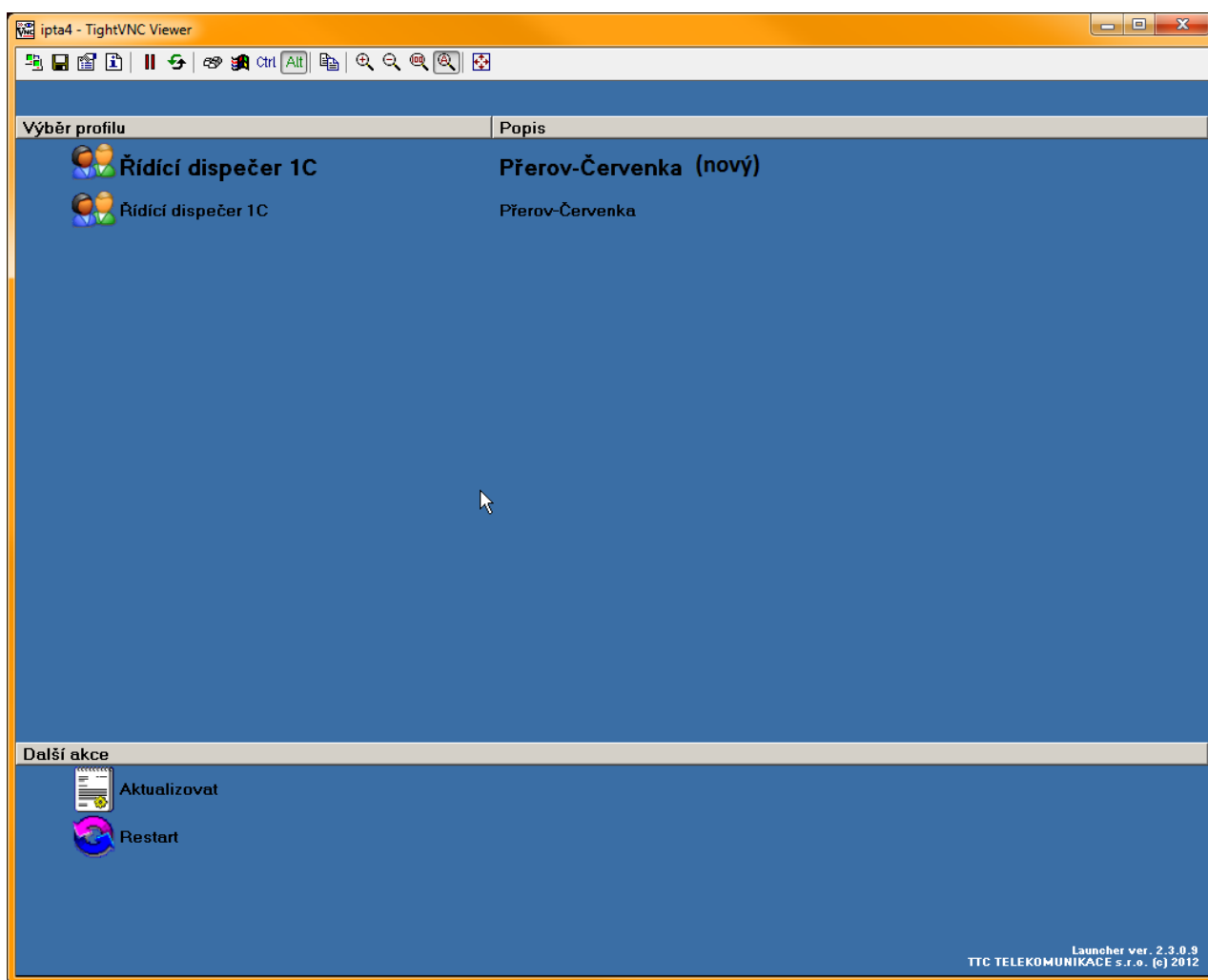


Obr. 13: Záložka MRS ve staré verzi terminálu Touchcall s přístupnými „novými“ kanály – znak „+“ (plus) v označení kanálu indikuje „nový“ kanál s kanálovým rastro 12,5 kHz

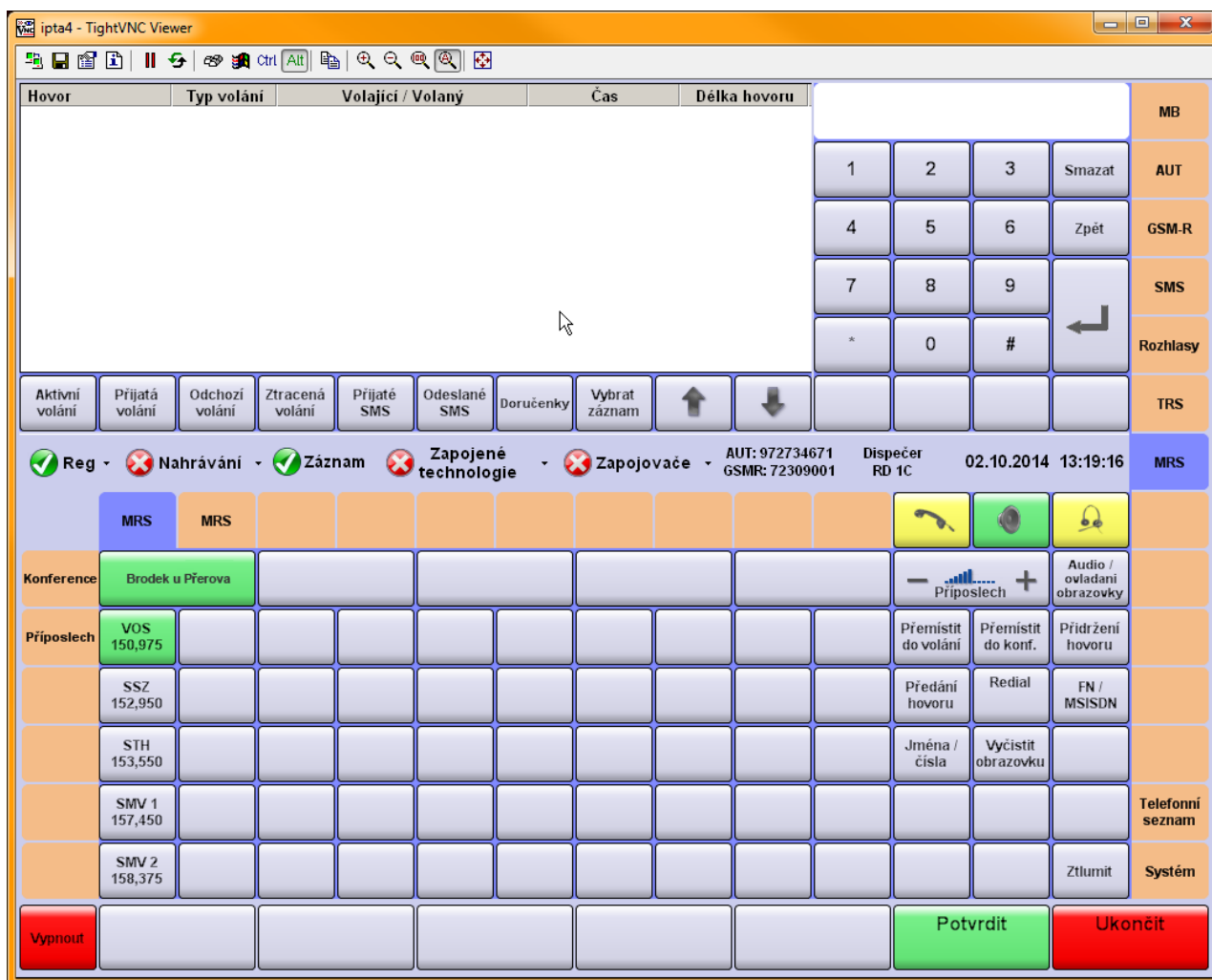
Příloha 5 k č. j. 20126/2015-O14 - Touchcall – nová verze



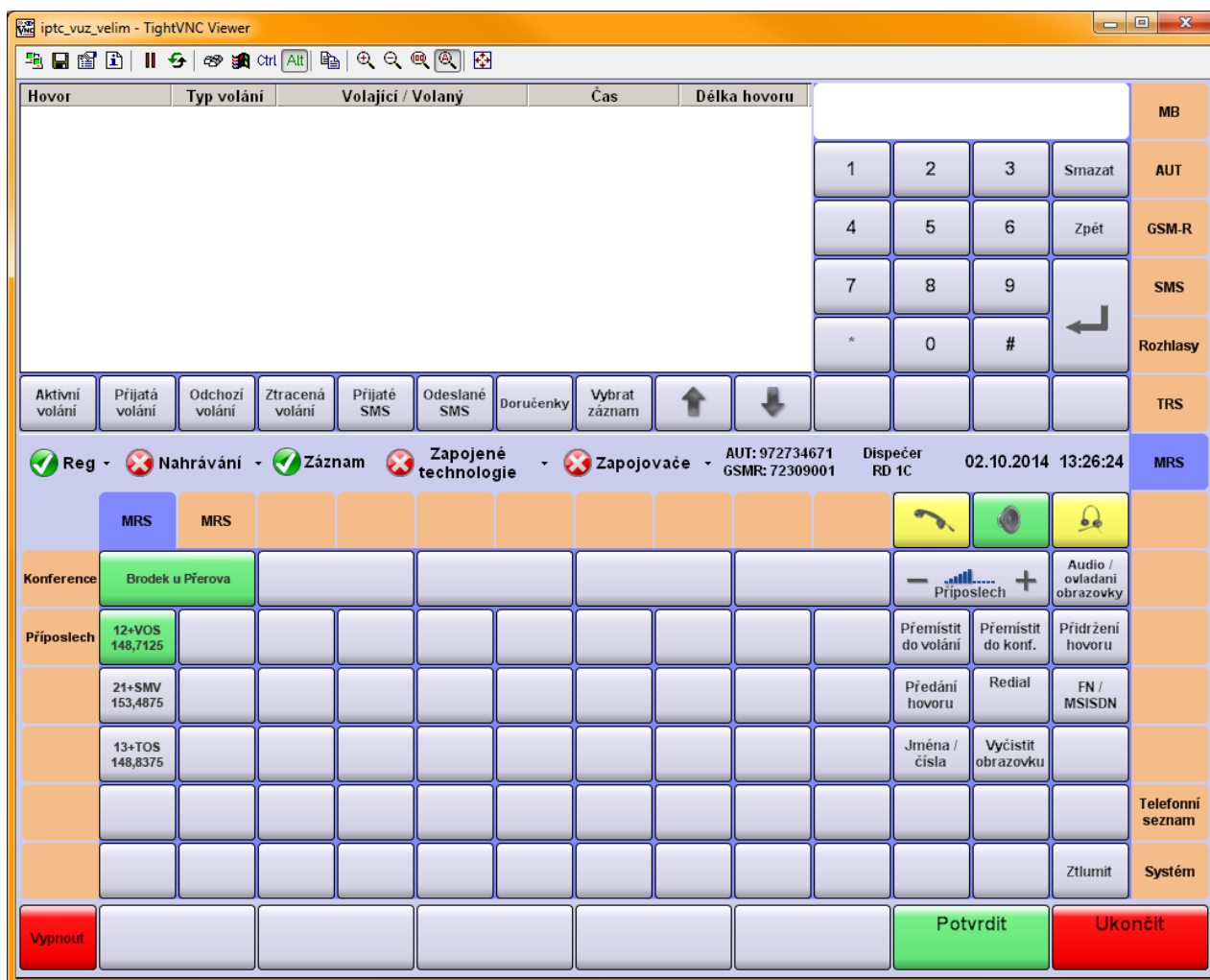
Obr. 14: Volba profilů v nové verzi terminálu Touchcall – profily před přípravou na přeladění



Obr. 15: Volba profilů v nové verzi terminálu Touchcall – profily připravené pro přeladění – profily s „novými“ kanály mají v označení **(nový)** – např. **Přerov-Červenka (nový)**

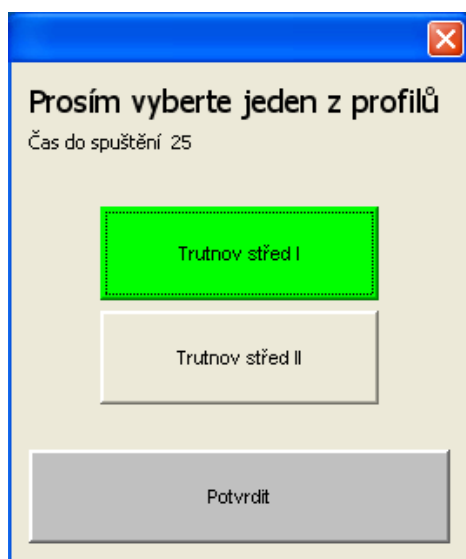


Obr. 16: Záložka MRS v nové verzi terminálu Touchcall s přístupnými „starými“ kanály

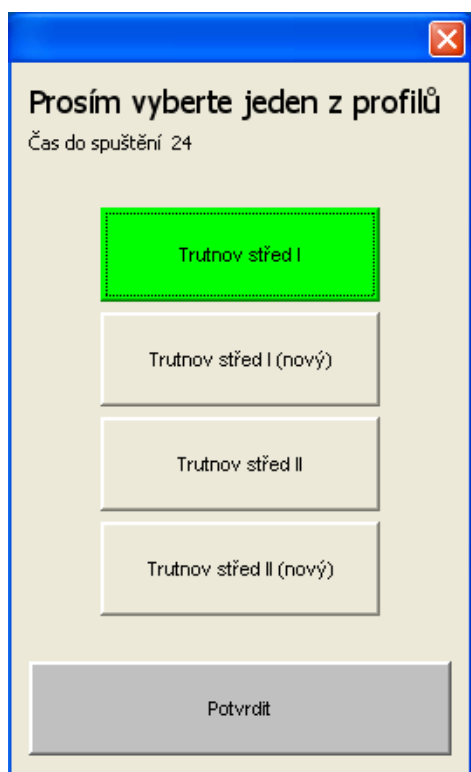


Obr. 17: Záložka MRS v nové verzi terminálu Touchcall s přístupnými „novými“ kanály – znak „+“ (plus) v označení kanálu indikuje „nový“ kanál s kanálovým rastrem 12,5 kHz

Příloha 7 k č. j. 20126/2015-O14 - TOP – stará verze

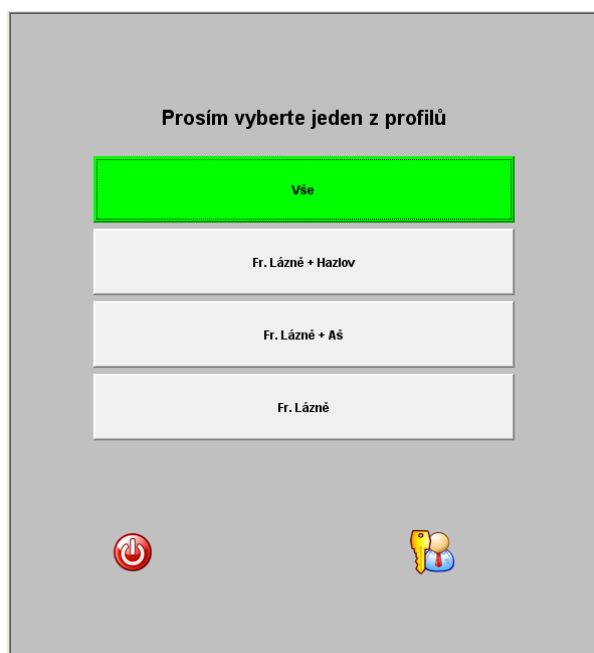


Obr. 18: Volba profilů ve staré verzi terminálu TOP – profily před přípravou na přeladění, v případě, že je na terminálu nakonfigurovaný pouze jeden profil, nabídka výběru profilů se nezobrazuje, ale tento profil je automaticky zvolen



Obr. 19: Volba profilů ve staré verzi terminálu TOP – profily připravené pro přeladění, profily s „novými“ kanály mají v označení (nový) – např. Trutnov střed I (nový)

Příloha 7 k č. j. 20126/2015-O14 - TOP1 – nová verze



Obr. 22: Volba profilů v nové verzi terminálu TOP – profily před přípravou na přeladění



Obr. 23: Volba profilů na nové verzi terminálu TOP – profily připravené pro přeladění (mezi profily se listuje šipkami) – profily s „novými“ kanály mají v označení **(nový) – např. **Vše (nový)****

	Typ	Jméno	Číslo	Čas	Délka hovoru		
	AUT	"a972444642"	972444642	05.05.2015 17:03:11	00:03:09	Vše	SMS
	AUT	"972443305"	972443305	05.05.2015 17:03:06	00:00:41		
	AUT	"972443195"	972443195	05.05.2015 17:02:44	00:00:44	Příchozí	Ztracené
	AUT	"972443195"	972443195	05.05.2015 17:01:46	00:00:45		
	AUT	"a972123458"	972123458	05.05.2015 16:57:44	00:02:09		
	AUT	"b0724163284"	0724163284	05.05.2015 16:57:35	00:00:10		
	AUT	MVTV2-064 MT vysílačka	0727873475	05.05.2015 16:51:09	00:00:46	Odchozí	Systém
	AUT	"972443305"	972443305	05.05.2015 16:50:47	00:00:14		
	AUT	"972443195"	972443195	05.05.2015 16:50:17	00:00:20		
	AUT	"a71181191"	71181191	05.05.2015 16:47:58	00:03:00		Telefonní seznam
	AUT	"a700800900"	700800900	05.05.2015 16:47:40	00:01:47		
	AUT	MVTV2-064 MT vysílačka	0727873475	05.05.2015 16:46:15	00:00:23		
	AUT	"a972123453"	972123453	05.05.2015 16:45:45	00:03:26		Nahrávky
	AUT	"a0606611457"	0606611457	05.05.2015 16:44:57	00:03:09		

Záznam	RV	AUT	MB	SMS	EOV	GSMR	Osvětlení	Celá trať 972444800 12.03.2015 10:29:09				
Konference	Františkovy Lázně 12 VOS		Hazlov 13 SSZ		Aš 20 STH						Tel. klávesnice	
	12. VOS 150,975		12. VOS 150,975		12. VOS 150,975							
	13. SSZ 152,950		13. SSZ 152,950		13. SSZ 152,950			50 % Sluchátko	50 % Repro	50 % Příposlech	Ovládání hlasitosti	
	20. STH 153,550		20. STH 153,550		20 STH 153,550						Ovládání hovoru	
	21. SMV1 157,450		21. SMV1 157,450		21 SMV1 157,450						DTMF	
	32 SMV2 158,375		32 SMV2 158,375		32 SMV2 158,375						Ovládání záznamu	

Obr. 24: Záložka MRTS v nové verzi terminálu TOP s přístupnými „starými“ kanály

	Typ	Jméno	Číslo	Čas	Délka hovoru
	AUT	"a972444642"	972444642	05.05.2015 17:03:11	00:03:09
	AUT	"972443305"	972443305	05.05.2015 17:03:06	00:00:41
	AUT	"972443195"	972443195	05.05.2015 17:02:44	00:00:44
	AUT	"972443195"	972443195	05.05.2015 17:01:46	00:00:45
	AUT	"a972123458"	972123458	05.05.2015 16:57:44	00:02:09
	AUT	"b0724163284"	0724163284	05.05.2015 16:57:35	00:00:10
	AUT	MVTV2-064 MT vysílačka	0727873475	05.05.2015 16:51:09	00:00:46
	AUT	"972443305"	972443305	05.05.2015 16:50:47	00:00:14
	AUT	"972443195"	972443195	05.05.2015 16:50:17	00:00:20
	AUT	"a71181191"	71181191	05.05.2015 16:47:58	00:03:00
	AUT	"a700800900"	700800900	05.05.2015 16:47:40	00:01:47
	AUT	MVTV2-064 MT vysílačka	0727873475	05.05.2015 16:46:15	00:00:23
	AUT	"a972123453"	972123453	05.05.2015 16:45:45	00:03:26
	AUT	"a0606611457"	0606611457	05.05.2015 16:44:57	00:03:09

Záznam

RV
 AUT
 MB
 SMS
 EOV
 GSMR
 Osvětlení

Celá trať 972444800 (nový)
 12.03.2015 10:53:39

MRTS	TRS Dispečer	Rozhlas	MB Fr. Lázně	MB Hazlov	Kontakty								
Františkovy Lázně 12+VOS			Hazlov 13+TOS			AŠ 21+SMV							Tel. klávesnice
12+VOS 148,7125			12+VOS 148,7125			12+VOS 148,7125							
13+TOS 148,8375			13+TOS 148,8375			13+TOS 148,8375					50 % Sluchátko	50 % Repro	50 % Připoslech
21+SMV 153,4875			21+SMV 153,4875			21+SMV 153,4875							Ovládání hlasitosti
													Ovládání hovoru
													DTMF
													Ovládání záznamu

Obr. 25: Záložka MRTS v nové verzi terminálu TOP s přístupnými „novými“ kanály – znak „+“ (plus) v označení kanálu indikuje „nový“ kanál s kanálovým rastrem 12,5 kHz